

LES TYPES DE DON

<p>Domaine :</p>	<p>4.1 Le don de sang, les types de don, pp. 21 à 23</p>
<p>Travail à réaliser :</p>	<p>Les élèves commencent par former 4 groupes (A, B, C, D) et répondent aux questions de la feuille de travail attribuée à leur groupe. (Attention: CHAQUE membre du groupe remplit une feuille de travail!) Les élèves forment ensuite de nouveaux groupes, de manière à ce que chacun des groupes accueille au moins un membre de chaque groupe précédent. Bénéficiant des connaissances acquises par les élèves dans leur premier groupe respectif, les nouveaux groupes répondent aux questions des quatre feuilles de travail, de sorte qu'à la fin de l'exercice, tous les élèves ont répondu à toutes les questions. Première étape, formation des premiers groupes: Deuxième étape, formation des nouveaux groupes:</p> <div style="text-align: center;"> </div>
<p>Matériel :</p>	<ul style="list-style-type: none"> • Feuille de travail A à D • Questionnaire médical du Service de transfusion sanguine • Dictionnaire médical (ou: Internet, ouvrage spécialisé, glossaire) • Solution
	<p>Travail en groupes (avec modification de la composition des groupes avant la deuxième partie de l'exercice)</p>
	<p>Deux fois 30 minutes</p>

Informations supplémentaires

⇒ D'autres informations sur le don de sang se trouvent sur le site www.transfusion.ch



LES TYPES DE DON



DEVOIR: Répondez aux questions suivantes en vous aidant de la brochure et en consultant les ouvrages spécialisés.

Le questionnaire médical et le formulaire d'information sont exactement les mêmes que ceux que doivent remplir les donneurs avant le prélèvement!

1. Pourquoi le donneur reçoit-il une petite collation après le prélèvement? (Brochure d'information)

2. Quelle est la différence entre un don de sang complet et un don par aphérèse? (Brochure d'information)

3. A quoi servent les questions 1 à 3 et la question 5 du questionnaire médical? (Questionnaire médical)

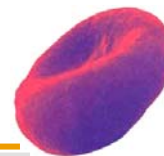
4. Que désignent les termes Propecia, Neotigason, Avodart et Proscar? Que signifient les indications entre parenthèse et que veut dire le signe ®? (Question n° 6b du questionnaire médical)

5. Expliquez ce que signifie le terme « immunothérapie ». (Question n° 7 du questionnaire médical)

6. Pourquoi faut-il tenir compte des vaccinations dans le cadre de la transfusion sanguine ? (Question 7c du questionnaire médical)

7. Pourquoi les personnes ayant fréquemment des rapports sexuels avec des partenaires multiples (p. ex. avec des prostituées) ne peuvent pas donner de leur sang ? (cf. formulaire d'information)

Exercice supplémentaire : Essayez de remplir le questionnaire, puis aidez-vous du formulaire d'information pour savoir si vous pourriez donner de votre sang (sans tenir compte de l'âge minimum si vous n'avez pas encore 18 ans).



LES TYPES DE DON



DEVOIR: Répondez aux questions suivantes en vous aidant de la brochure et en consultant les ouvrages spécialisés.

Le questionnaire médical et le formulaire d'information sont exactement les mêmes que ceux que doivent remplir les donateurs avant le prélèvement!

8. Quel rôle a joué la découverte de l'effet du citrate de sodium dans le développement de la transfusion sanguine ? (Brochure d'information)

9. Quels sont les principaux types de don par aphérèse ? (Brochure d'information)

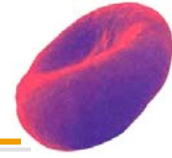
10. A quoi servent les réponses à la question 8a ? (Questionnaire médical)

11. Expliquez ce qu'est une allergie (Question n° 8b)

12. Qu'est-ce que l'épilepsie ?

13. Cherchez dans quels pays le taux d'infection par le virus VIH est très élevé.

Exercice supplémentaire : Essayez de remplir le questionnaire, puis aidez-vous du formulaire d'information pour savoir si vous pourriez donner de votre sang (sans tenir compte de l'âge minimum si vous n'avez pas encore 18 ans).



LES TYPES DE DON



DEVOIR: Répondez aux questions suivantes en vous aidant de la brochure et en consultant les ouvrages spécialisés.

Le questionnaire médical et le formulaire d'information sont exactement les mêmes que ceux que doivent remplir les donateurs avant le prélèvement!

14. Que cherchent à dépister les tests auxquels sont soumis les dons de sang ? (Brochure d'information)

15. A quoi sert le don de sang autologue ? (Brochure d'information)

16. Pouvez-vous expliquer dans quel contexte les questions 10d, e et f sont posées ? (Questionnaire médical)

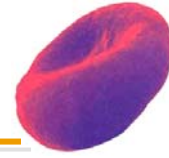
17. Les voyages effectués dans certaines régions du globe doivent être annoncés avant la prélèvement. De quels continents s'agit-il et pourquoi ? (Question 11 du questionnaire médical)

18. Expliquez les termes suivants :

- a) Tuberculose
- b) Borreliose
- c) Toxoplasmose

19. A quoi sert la question 14 du questionnaire médical ?

Exercice supplémentaire : Essayez de remplir le questionnaire, puis aidez-vous du formulaire d'information pour savoir si vous pourriez donner de votre sang (sans tenir compte de l'âge minimum si vous n'avez pas encore 18 ans).



LES TYPES DE DON



DEVOIR: Répondez aux questions suivantes en vous aidant de la brochure et en consultant les ouvrages spécialisés.

Le questionnaire médical et le formulaire d'information sont exactement les mêmes que ceux que doivent remplir les donateurs avant le prélèvement!

20. Décrivez le déroulement d'un don de sang à l'aide de mots-clés. (Brochure d'information)

21. Quelle quantité de sang est prélevée et pourquoi pas plus ? (Brochure d'information)

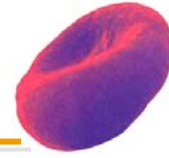
22. Quelles sont les causes et les conséquences de la jaunisse (hépatite) ? (Question 15 du questionnaire médical)

23. Que peut-on faire du sang lorsque le donneur a rempli le questionnaire et accepté les conditions énoncées au bas de celui-ci ? (Questionnaire médical, dernière page)

24. Expliquez ce que signifie l'expression « anonymisation définitive » ? (Questionnaire médical, dernière page)

25. Qu'est-ce que signifie l'expression « SRTS CRS » ? (Questionnaire médical, dernière page)

Exercice supplémentaire : Essayez de remplir le questionnaire, puis aidez-vous du formulaire d'information pour savoir si vous pourriez donner de votre sang (sans tenir compte de l'âge minimum si vous n'avez pas encore 18 ans).



LES TYPES DE DON



SOLUTION :

1. Pourquoi le donneur reçoit-il une petite collation après le prélèvement ? (Brochure d'information)

Il est nécessaire de boire pour compenser la perte de liquide. Comme il arrive parfois que le donneur éprouve un léger état de faiblesse après le prélèvement, la petite collation lui permet de reprendre des forces.

2. Quelle est la différence entre un don de sang complet et un don par aphérèse ? (Brochure d'information)

Le don de sang complet consiste à prélever 450 millilitres de sang. Une fois le prélèvement effectué, le sang complet est séparé en ses différents composants qui sont ensuite stockés. Le don de sang complet dure environ 10 minutes. Lors du don par aphérèse, le sang prélevé chez le donneur est aussitôt séparé en ses différents composants par un appareil. Seuls les composants souhaités sont conservés, tandis que les autres sont immédiatement réinjectés dans la circulation sanguine du donneur. Le don par aphérèse dure environ deux heures.

3. A quoi servent les questions 1 à 3 et la question 5 du questionnaire médical ? (Questionnaire médical)

Ces questions visent à s'assurer que le donneur est en assez bonne santé et remplit les conditions requises pour être autorisé à donner de son sang. Les personnes malades, mineures ou pesant moins de 50 kg (et possédant donc une petite quantité de sang) ne sont pas autorisées à donner de leur sang.

4. Que désignent les termes Propecia, Neotigason, Avodart et Proscar ? Que signifient les indications entre parenthèse et que veut dire le symbole ® ? (Question 6b du questionnaire médical)

Il s'agit de noms de médicaments. Les indications entre parenthèse désignent les maladies et les symptômes pour lesquels ces médicaments sont normalement utilisés. Le symbole ® signifie qu'il s'agit de marques déposées et protégées.

5. Expliquez ce que signifie le terme « immunothérapie ». (Question 7 du questionnaire médical)

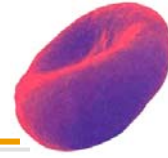
Une immunothérapie ressemble à une vaccination. Elle consiste à « s'immuniser » contre des agents pathogènes spécifiques.

6. Pourquoi faut-il tenir compte des vaccinations dans le cadre de la transfusion sanguine ? (Question 7c du questionnaire médical)

De nombreuses vaccinations consistent à injecter une petite quantité d'agents pathogènes dans le sang, afin que l'organisme développe des anticorps. Comme les personnes qui ont besoin de recevoir une transfusion sanguine sont souvent affaiblies par des pertes de sang, les agents pathogènes risqueraient de nuire à leur santé.

7. Pourquoi les personnes ayant fréquemment des rapports sexuels avec des partenaires multiples (p. ex. avec des prostituées) ne peuvent pas donner de leur sang ? (Cf. formulaire d'information)

Des rapports sexuels fréquents avec des partenaires multiples augmentent le risque de contracter une maladie. Cela vaut particulièrement pour l'infection par le VIH, la jaunisse et la syphilis. Le sida, la maladie provoquée par le VIH, est une pathologie mortelle. En interdisant aux personnes exposées à des situations à risque de donner de leur sang, on protège la sécurité du receveur.



LES TYPES DE DON

8. Quel rôle a joué la découverte de l'effet du citrate de sodium dans le développement de la transfusion sanguine ? (Brochure d'information)

Le citrate de sodium empêche la coagulation du sang à l'extérieur de l'organisme et permet donc sa conservation. Cette découverte a été d'une importance primordiale pour le développement de la transfusion sanguine, puisqu'il n'est possible de transfuser que du sang liquide.

9. Quels sont les principaux types de don par aphérèse ? (Brochure d'information)
La plasmaphérèse et la thrombocytophérèse.

10. A quoi servent les réponses à la question 8a ? (Questionnaire médical)

Les réponses à la question 8a servent à s'assurer de l'état de santé du donneur. Alors que pour une personne en bonne santé, le don de sang est absolument sans danger, il risque de provoquer des complications chez une personne souffrant de problèmes cardiovasculaires. De plus, les symptômes énumérés dans la question 8a peuvent être l'indice d'une maladie contagieuse.

11. Expliquez en quoi consiste une allergie. (Question 8b)

Une allergie est une hyperréaction du système immunitaire, qui attaque certaines substances en soi non dangereuses, comme le pollen. Cette réaction peut déclencher des symptômes comme le rhume, la fièvre ou des rougeurs cutanées.

12. Qu'est-ce que l'épilepsie ?

a) Le mot épilepsie vient du grec médical « epilèpsia » signifiant « attaque ». Lors d'une crise d'épilepsie, l'équilibre normal des signaux électriques et chimiques entre les cellules nerveuses du cerveau (les neurones) est rompu. La rupture de cet équilibre a pour effet de déclencher la décharge simultanée de toute une population de neurones et de provoquer l'excitation d'un grand nombre de cellules nerveuses d'une région du cerveau ou de tout le cerveau.

13. Cherchez dans quels pays le taux d'infection par le virus VIH est très élevé.

C'est surtout dans certains pays d'Afrique sub-saharienne que le taux d'infection par le VIH est élevé, pouvant toucher près de 50 % de la population. L'Afrique du Sud, le Botswana, le Zimbabwe, l'Ouganda et la Zambie sont particulièrement touchés.

14. Que cherchent à dépister les tests auxquels sont soumis les dons de sang ? (Brochure d'information)

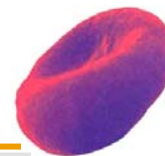
Les agents pathogènes comme les virus de l'hépatite, le VIH, la syphilis.

15. A quoi sert le don de sang autologue ? (Brochure d'information)

Lorsqu'une opération chirurgicale peut être planifiée à l'avance, il est possible de se faire prélever son propre sang, afin de ne pas devoir recevoir du sang provenant d'un autre donneur. Cette méthode garantit la compatibilité (groupe sanguin, facteur Rhésus).

16. Pouvez-vous expliquer dans quel contexte les questions 10d, e et f sont posées ? (Questionnaire médical)

On suppose que la maladie de Creutzfeldt-Jakob (une pathologie grave affectant le cerveau) est liée à l'ESB (Encéphalopathie Spongiforme Bovine ou maladie de la vache folle) et qu'elle peut se transmettre par la consommation de viande contaminée. Durant la période indiquée, de nombreux cas d'ESB ont été enregistrés en Grande-Bretagne.



LES TYPES DE DON

17. Les voyages effectués dans certaines régions du globe doivent être annoncés avant le prélèvement. De quels continents s'agit-il et pourquoi ? (Question 11 du questionnaire médical)

L'Afrique, l'Amérique et l'Asie. Ces continents sont touchés par des maladies tropicales, comme la malaria, et par d'autres maladies transmissibles par voie transfusionnelle. En outre, certains pays de ces continents (p. ex. en Afrique) présentent un taux d'infection par le VIH élevé.

18. Expliquez les termes suivants :

- a. Tuberculose
- b. Borreliose
- c. Toxoplasmose

Tuberculose: maladie pulmonaire infectieuse causée par le bacille de Koch.

Borreliose : maladie bactérienne causée par la bactérie *Borrelia burgdorferi* et pouvant être transmise par les tiques.

Toxoplasmose: causée par un parasite, cette maladie est peu dangereuse, sauf pour les embryons et les personnes dont le système immunitaire est affaibli (p. ex. les personnes infectées par le VIH).

19. A quoi sert la question 14 du questionnaire médical ?

Dans certains cas rares, il se peut que des maladies ou des infections aient été transmises lors des situations énumérées dans les questions. C'est par exemple le cas lorsque les instruments utilisés n'ont pas été suffisamment désinfectés.

20. Décrivez le déroulement d'un don de sang à l'aide de mots-clés. (Brochure d'information)

[Voir brochure d'information](#)

21. Quelle quantité de sang est prélevée et pourquoi pas plus ? (Brochure d'information)

450 millilitres de sang sont prélevés. On ne prélève pas plus de sang pour éviter que le donneur ne subisse une perte de sang ou de liquide trop importante.

22. Quelles sont les causes et les conséquences de la jaunisse (hépatite) ? (Question 15 du questionnaire médical)

L'hépatite est une maladie du foie. On connaît les hépatites A, B, C, D, E et G. La plupart des formes d'hépatite peuvent provoquer une jaunisse. Les hépatites B et C sont d'origine virale et peuvent être transmises par le sang ou d'autres liquides corporels. Pour l'hépatite C, le risque d'infection est semblable à celui du VIH. Il existe des vaccins contre les hépatites A et B. (Pour plus d'informations, veuillez vous adresser à des spécialistes compétents ou consulter la littérature spécialisée).

23. Que peut-on faire du sang lorsque le donneur a rempli le questionnaire et accepté les conditions énoncées au bas de celui-ci ? (Questionnaire médical, dernière page)

Le sang peut être soumis à des tests biologiques, transfusé à des receveurs et utilisé pour la recherche médicale après anonymisation définitive.

24. Expliquez ce que signifie l'expression « anonymisation définitive » ? (Questionnaire médical, dernière page)

Cela signifie qu'il est absolument impossible de savoir chez qui le prélèvement a été effectué. Le sang est « anonyme ».

25. Qu'est-ce que signifie l'expression « SRTS CRS » ? (Questionnaire médical, dernière page)

[Service Régional de Transfusion Sanguine de la Croix-Rouge Suisse](#)

